

Paweł Duma, Honorata Rutka, Daniel Wojtucki

ODKRYCIE POZOSTAŁOŚCI SZUBIENICY W JELENIEJ GÓRZE

Informacja o tym, że w Jeleniej Górze stała szubienica nie jest żadnym zaskoczeniem. Zwłaszcza, że sama konstrukcja posiada dosyć bogatą ikonografię, a i ilość źródeł dotyczących funkcjonowania tego miejsca straceń jest bardzo obfita. Mimo tego, kierując się dosyć schematycznymi przedstawieniami i ogólnymi opisami trudno było odnaleźć w terenie dokładne miejsce, gdzie konstrukcja została wybudowana. Obecne Wzgórze Kościuszki (dawniej: *Galgenberg*, następnie: *Cavalierberg*), obsadzone drzewami posiada specyficzną formę z wyróżniającym się wypiętrzeniem od strony pn.-wsch. Wiadomo, że stawiając szubienicę preferowano miejsca najbardziej eksponowane, a wybrany przed badaniami teren znakomicie spełniał te warunki. Był doskonale widoczny z drogi prowadzącej do Kowar i dalej do Czech oraz z miasta. To w tym miejscu założony został wykop archeologiczny. Dodajmy, że przeprowadzone badania w dniach 28 kwietnia – 5 maja 2012 r. miały charakter ratowniczych i poprzedzały inwestycję budowlaną związaną z rewitalizacją Wzgórza i znajdującego się na nim parku¹.

Granice wyżej wspomnianego wykopu zostały wyznaczone przez okrąg o średnicy ok. 9,5 m, który znajdował się na szczycie wyniesienia. Jego powierzch-



1. Jelenia Góra, panorama miasta. Na trzecim planie, po prawej stronie na jednym ze wzgórz widoczna szubienica (zaznaczona strzałką). Rycina wg rysunku F.B. Wenera, *Scenographia Urbium Silesiae*, tabl. VIII; repr. ze zbiorów Biblioteki Uniwersyteckiej we Wrocławiu.



2. Jelenia Góra, szubienica, fragment panoramy miasta z końca XVII w. lub z pierwszego dziesięciolecia XVIII w.

nia została wyłożona betonowymi płytkami, krawędzie natomiast umocniono krawężnikami. Konstrukcja ta pochodziła z najnowszych czasów.

Charakterystyka odkrytych nawarstwień

Najstarszą odkrytą warstwą (j.s. 10), której eksploracja nie została w pełni przeprowadzona, była szarobrunatna próchnica, z licznym udziałem mniejszych i większych kamieni i żwiru. Strop tej jednostki był jednocześnie pierwotnym poziomem użytkowym jeleniogórskiego miejsca straceń od średniowiecza po koniec XVIII w. Warstwa ta opadała łagodnie w kierunku pn.-zach., natomiast od strony pd., w obrębie całego wykopu, ograniczona była litą skałą. W stropie tej warstwy występowały sporadycznie mocno rozdrobnione kości ludzkie. Od strony pn.-wsch. jednostka przylegała do fundamentów szubienicy. Dodatkowo w stropie tej warstwy, w odległości 0,9 m od pd. krawędzi szubienicznego fundamentu odsłonięto dwa dołki posłupowe oznaczone jako j.s. 11. Dołki te znajdowały się na linii wsch.-zach. w rozstawie 1,1 m licząc od ich krawędzi wewnętrznych. W rzucie



3. Jelenia Góra, widok na dawną Górę Szubieniczną, ob. Wzgórze Kościuszki, fot. L. Różański.



4. Jelenia Góra, Wzgórze Kościuszki, na jego szczycie niegdyś znajdowała się miejska szubienica, fot. D. Wojtucki.

poziomym miały zarys prostokątny o wymiarach 47×37 cm oraz 45×36 cm. Po przecięciu w profilu miały proste krawędzie i płaskie dno ograniczone litą skałą. Ich głębokość wynosiła 25 cm. Można przypuszczać, że są to pozostałości drewnianej szubienicy poprzedzającej murowaną konstrukcję. Jednak głębokość na jaką wkopane zostały belki – o dość znacznym przekroju – (głębsze wkopanie uniemożliwiła skała) zdaje się sugerować obecność dodatkowej konstrukcji stabilizującej belki (kamienie?), której nie udało się rozpoznać.

W późniejszym czasie postawiona została murowana szubienica, której fundament został odsłonięty w trakcie prac (j.s. 8). Konstrukcja została zbudowana na samej krawędzi wyniesienia i jej niewielka część musiała się z niego osunąć, albo została celowo zniszczona podczas tworzenia parku. Fundament wymurowano z łamanego kamienia pozyskanego najprawdopodobniej na miejscu (skała nosiła czytelne ślady łupania), łączonego następnie zaprawą z niewielkim udziałem wapna. Osadzono go na litej skale a w części pd.-zach., został niestety, bardzo dokładnie rozebrany w 1778 r. Mimo tego na podstawie zachowanych fragmentów udało się ustalić wymiary szubienicy. Szerokość fundamentu wahała się od 90 do 97 cm. Natomiast wewnętrzna średnica byłej szubienicznej cembrowiny wynosiła 3,55 m. Na tej podstawie można także zrekonstruować średnicę zewnętrzną, która mogła mieć maksymalnie ok. 5,5 m. Nie znamy dokładnej daty budowy murowanej szubienicy. Jednak dzięki odkrytemu w zaprawie jednostronnemu fenigowi saskiemu, wiemy że nastąpiło to po 1541 r. Następnie w środku cembrowiny odłożyla się warstwa użytkowa szubienicy pochodząca z okresu od XVI w. do 1778 r.



5. Jelenia Góra, odsłonięte fundamenty szubienicy, fot. P. Duma.

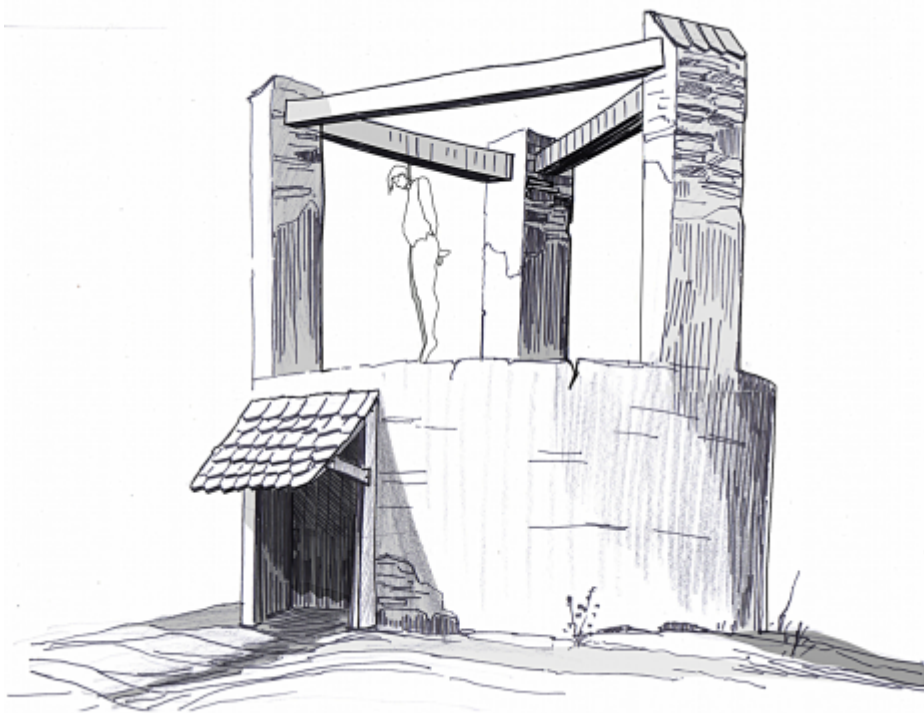
Warstwa ta (j.s. 6) składała się głównie z silnie pofragmentaryzowanych szczątków ludzkich przemieszanych z drobnymi kamieniami i ciemną próchnicą. Warstwa ta wypełniała nieckę ograniczoną od strony pn. pozostałościami fundamentu szubienicy i granicą wykopu, natomiast od pd. litą skałą, zajmując połowę wnętrza cembrowiny. W trakcie eksploracji nie udało się rozpoznać wyraźnych podziałów wewnątrz tej jednostki. Wydzielono więc trzy warstwy mechaniczne o miąższości do 15 cm. Grubość całej warstwy wynosiła od 35 do 45 cm (zob. analiza antropologiczna). W spągu tej jednostki natrafiono na żelazny skobel oraz bełt użyty wtórnie jako gwóźdź. Pod j.s. 6, a między litą skałą, zalegała cienka warstwa ciemnej próchnicy, w której nie było szczątków ludzkich, znajdowały się jednak grudki wapna i niewielkich rozmiarów owalne skupiska zaprawy pochodzące z czasów budowy szubienicy.

W wąskim zagłębieniu, utworzonym pomiędzy litą skałą a wewnętrzną, pd. krawędzią szubienicznej cembrowiny odłożyła się warstwa próchnicy przemieszanej z niewielkimi kamieniami (j.s. 12). Warstwa ta wydaje się być równoczesowa z j.s. 6, nie zawierała jednak tak licznych fragmentów kości ludzkich. Zabarwienie próchnicy było również jaśniejsze od zarejestrowanej w j.s. 6. W opisywanej warstwie o miąższości do 40 cm, w jej spągowej części odnaleziony został żelazny skobel oraz ogniwo łańcucha egzekucyjnego. W części pd.-zach. warstwa została zakłócona przez wkop pochodzący z XIX w. oznaczony jako j.s. 9. Zawierała fragmenty ceramiki polewanej obustronnie i szkła.



6. Jelenia Góra, najlepiej zachowany fragment muru szubienicy, fot. D. Wojtucki.

Wszystkie wcześniej opisane warstwy (za wyjątkiem j.s. 9), zostały przykryte, pochodzącą z 1778 r., warstwą rozbiórkową zawierającą liczne kamienie małych i średnich rozmiarów oraz zaprawę wapienną i ceramikę budowlaną. Warstwa ta pokrywała niemalże całą powierzchnię wykopu a jej miąższość wahała się od 10 cm w części pd.-wsch. do nawet 50 cm w części pn.-zach. Od strony pd.-wsch. przy zewnętrznej krawędzi fundamentów szubienicy w warstwie spągowej znajdowało się skupisko kilku dachówek i cegły (o wym. $26,5 \times 13,5 \times 6,3$ cm). Warstwa ta zawierała nieliczne szczątki ludzkie. W jej fragmencie pd.-zach., w części spągowej udało się odsłonić niemalże kompletne pozostałości zadaszenia *in situ* wykonanego



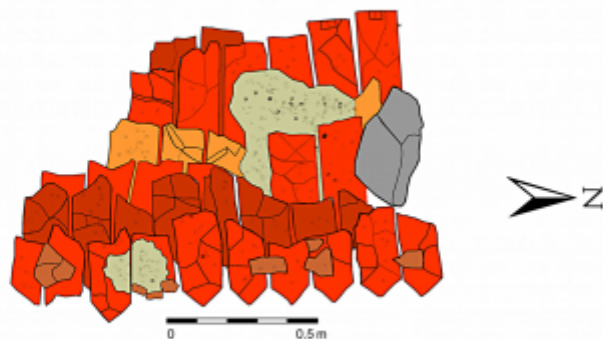
7. Jelenia Góra, próba rekonstrukcji szubienicy, rys. P. Duma.

z dachówek (j.s. 7). Jednostka ta znajdowała się ok. 180 cm od fundamentu szubienicy. W rzucie poziomym zadaszenie miało kształt prostokątny i wym. ok. 100 × 145 cm. Na pozostałości składały się silnie spękane dachówki ułożone maksymalnie do 10 sztuk w sześciu poziomych pasach. Zostały one połączone przy użyciu zaprawy wapiennej koloru ciemno szarego, z dużym udziałem piasku. Konstrukcja wystąpiła do „góry spodem” o czym świadczył odwrotny układ dachówek i fakt, że wszystkie zachowane noski, którymi zahaczało się pierwotnie o drewniane łąty, skierowane były na zewnątrz. Dachówki były spiczasto zakończone i posiadały ślady zagładzania palcami na stronie zewnętrznej. Ich wymiary wynosiły najczęściej: 37 × 13,5 × 2,3 cm; 37 × 13 × 2,3 cm; 37,5 × 13,4 × 2,4 cm. W części spągowej warstwy rozbiórkowej (j.s. 5), w przestrzeni pomiędzy pozostałościami zadaszenia a pozostałościami fundamentu szubienicy, zauważalnie odcinało się prostokątne zagłębienie w gruncie wypełnione zaprawą. Mogły to być pozostałości dojścia do wejścia. W takim przypadku odnalezione zadaszenie musiało się znajdować pierwotnie na drewnianej konstrukcji przylegającej do muru szubienicy. Daszek, zapewne pierwotnie wsparty na drewnianej konstrukcji (w postaci dwóch belek i niewielkiego szkieletu), został przewrócony w trakcie rozbiórki w 1778 r.

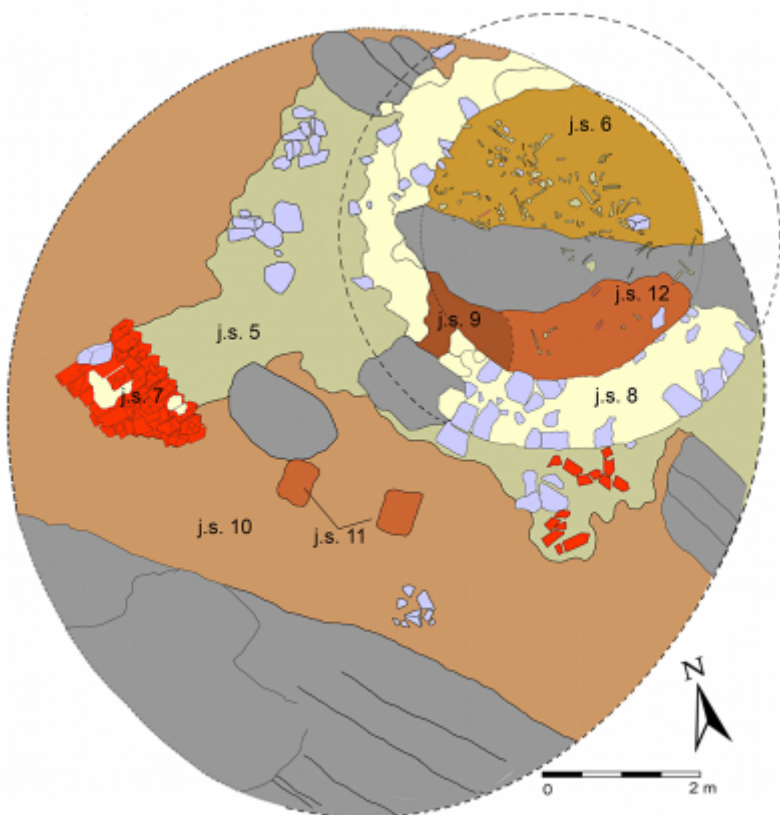
Kolejnie opisywana warstwa rozbiórkowa została nakryta ciemno-żółtym piaskiem z dużą zawartością żwiru (j.s. 3). Warstwa ta rozkładała się dosyć równomiernie na całej powierzchni wykopu osiągając grubość maksymalną do 15 cm. Pochodziła z okresu przystosowywania wzgórza do funkcji punktu widokowego i adaptacji pobliskiego terenu na założenie parkowe. Bezpośrednio nad nią nasypa-



8. Jelenia Góra, relikty zadaszenia odnalezione w sąsiedztwie fundamentów szubienicy, fot. D. Wojtucki.



9. Jelenia Góra, szubienica, relikty zadaszenia in situ, rys. P. Duma.

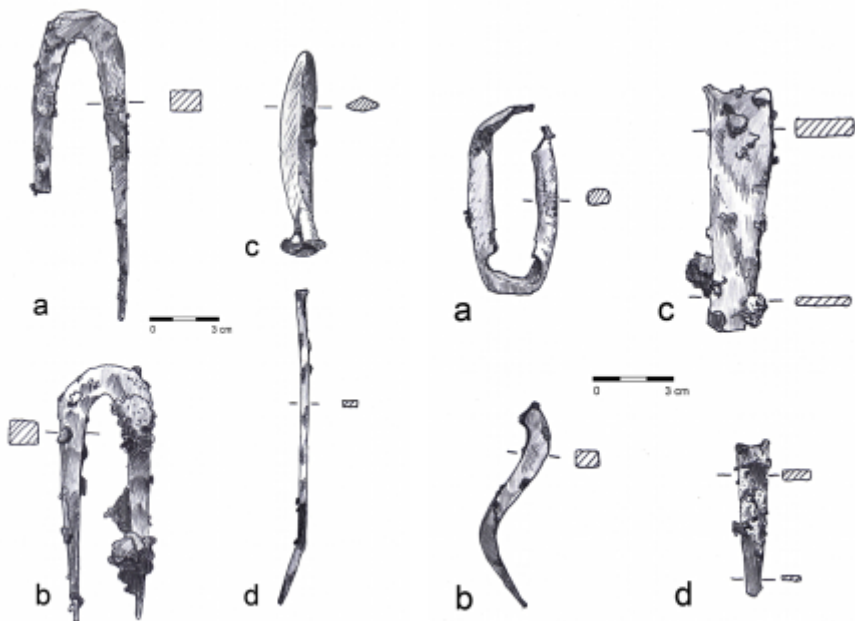


10. Jelenia Góra, plan odkrytych reliktyw szubienicy wraz z naniesionymi jednostkami stratygraficznymi opisanymi w tekście, rys. P. Duma.

no grubą warstwę niwelacyjną żółtego, gruboziarnistego piasku (j.s. 2). Warstwa ta o miąższości dochodzącej do 30 cm pokrywała całą powierzchnię wykopu i pochodziła z czasów współczesnych. Na tak przygotowanej powierzchni ułożone zostały kwadratowe płytki betonowe (j.s. 1).

Zabytki ruchome

Wśród odkrywanych kości sporadycznie występowały żelazne gwoździe pochodzące zapewne z drewnianych elementów konstrukcyjnych omawianego urządzenia (il. 11d) oraz nieokreślone przedmioty metalowe (il. 12c, d). Do rzadkich znalezisk zaliczyć należy dwa żelazne skoble (il. 11a, b), którymi przybijano stryczki lub łańcuchy do belek egzekucyjnych, oraz niewielki fragment następnego (il. 12c). Wygięte ogniwo łańcucha egzekucyjnego zostało również odnalezione wśród ludzkich szczątków (il. 12a). Do unikatowych znalezisk wypada zaliczyć belt kuszy zalegający w omawianej jamie (il. 11c). Nie jest to znalezisko rzadkie, jednak jeleniogórski egzemplarz nosi na sobie ślady świadczące o tym, że belt został użyty wtórnie jako gwóźdź (!). Nie wiadomo czy zabieg ten ma wymowę symboliczną, czy przedmiot wykorzystano w takiej roli całkowicie przypadkowo.



11. Jelenia Góra, zabytki odnalezione we wnętrzu szubienicy: a) uszkodzony skobel żelazny, b) skobel żelazny, c) belt kuszy, d) gwóźdź żelazny, rys. P. Duma.

12. Jelenia Góra, zabytki odnalezione we wnętrzu szubienicy: a) ogniwo łańcucha egzekucyjnego, b) fragment skobla egzekucyjnego, c-d) nieokreślone przedmioty metalowe, rys. P. Duma.



13. Jelenia Góra, ogniwo łańcucha egzekucyjnego odnalezione wewnątrz szubienicy, fot. D. Wojtucki.



14. Jelenia Góra, saska moneta z 1541 r. odnaleziona przy fundamencie szubienicy, fot. D. Wojtucki.

Analiza antropologiczna pozyskanych szczątków

Materiał kostny pozyskany w trakcie eksploracji warstw we wnętrzu szubienicy przedstawiał różny stan zachowania. Kości koncentrowały się w części pn.-zach. (j.s. 6) szubienicy tworząc nieregularną jamę o miąższości ok. 35-45 cm. Warunki środowiskowe, sąsiedztwo skał, a w szczególności rozbudowany system korzeniowy sąsiadujących z szubienicą drzew oraz układ wód gruntowych sprawiły, że poprzrastane drobnymi korzonkami, wilgotne kości łamały się i kruszyły w trakcie ich odsłaniania. W miarę możliwości wydobywano je etapami z zachowaniem układu stratygraficznego wydzielonych warstw. Łącznie pozyskano ok. 985 kości ludzkich i ich fragmentów (znaczłą liczbę stanowią fragmenty żeber, kręgow i niewielkich rozmiarów kości niezidentyfikowane) oraz ok. 110 kości zwie rzęcych (gryzoni i małych ssaków). Dobrze rozpoznano ok. 525 kości (tab. 1); ponadto wydzielono kości co najmniej 8 czaszek, 11 żuchw (tab. 2), 9 pierwszych kręgów szyjnych (*atlas*), 4 drugich kręgów szyjnych (*axis*), kolejnych 20 kręgów szyjnych oraz 52 kręgów piersiowych i 12 kręgów lędźwiowych. Na drugich kręgach szyjnych nie stwierdzono złamania zęba kręgu, do którego może dojść na skutek gwałtownej śmierci w wyniku powieszenia. Taki stan rzeczy, może sugerować, iż w świetle dotychczasowych badań kości z szubienicy w Jeleniej Górze, skazańcy powieszani na jeleniogórskiej szubienicy ponieśli śmierć w wyniku uduszenia. Kości nie noszą również śladów cięcia.

Tab. 1. Stan. Jelenia Góra/Wzgórze Kościuszki; rozpoznane kości ludzkie z wnętrza jamy w szubienicy

Rodzaj kości	Liczba kości	
	prawa	lewa
Obojczyk	13	9
Łopatka	6	4
Mostek	5	
K. ramienna	6	5
K. łokciowa	8	6
K. promieniowa	7	8
K. krzyżowa	2	
K. miednicy	2	3
K. udowa	4	3
K. piszczelowa	3	6
K. strzałkowa	6	6
Rzepka	6	2
K. piętowa	5	4
K. skokowa	12	11

Tab. 2. Stan. Jelenia Góra/Wzgórze Kościuszki; opis żuchw z wnętrza jamy w szubienicy

Nr żuchwy	Opis rozpoznanych żuchw		
	Płeć	Wiek	Uwagi
1.	męczyzna	dorosły	
2.	męczyzna	dorosły	
3.	męczyzna	50-59 lat	mocno starte korony zębowe
4.	męczyzna	45- 54 lata	średnio starte korony zębowe
5.	męczyzna	do 23 roku życia	trzecie zęby przedtrzonowe w trakcie wyrastania
6.	męczyzna	55-64 lat	mocno starte korony zębowe, przyżyciowa utrata zębów trzonowych
7.	męczyzna	50-59 lat	mocno starte korony zębowe
8.	męczyzna	35-44 lata	początki ścierania się powierzchni żucia na zębach
9.	męczyzna	35-44 lata	początki ścierania się powierzchni żucia na zębach
10.	męczyzna	45-54 lata	średnio starte korony zębowe, próchnica na zębach przedtrzonowych
11.	męczyzna	38-47 lat	początki ścierania się powierzchni żucia na zębach

Kości szkieletu postkranialnego, przede wszystkim kości kończyn górnych i dolnych były masywne lub średnio masywne. Rozpoznano dwie pary dużych, masywnych mostków oraz fragmenty również dużych żeber co sugeruje, iż co najmniej dwóch osobników miało atletyczną budowę ciała. Mocno zarysowane kresy

karkowe na fragmentach 3 kości potylicznych czaszek wskazują na dobrze rozwinięte mięśnie karkowe u co najmniej 3 osobników. Kości 8 stóp (4 prawych i 4 lewych) – kości piętowe, skokowe, łódkowate, sześciennie i 5 klinowatych – były masywne. Również mostki (3 rękojeści i 3 trzon) posiadały znaczne rozmiary. Pośród zbioru masywnych i średnio masywnych kości, znacznie wyróżniał się zbiór kości delikatnych i mniejszych, które możemy identyfikować z zuchwą nr 5, należącą do młodego mężczyzny. Wybrane kości to: prawy i lewy obojczyk, prawa kość promieniowa z niezrosniętą nasadą dalszą z trzonem kości, 5 kręgów piersiowych z widocznymi śladami kostnienia trzonów, fragment kości łonowej ze słabo zarysowaną wyniosłością na brzegach spojenia łonowego, łuska kości czołowej z wyraźnie widocznym szwem czołowo-nosowym. Proces kostnienia poszczególnych kości szkieletu zachodzi z wiekiem – w tym przypadku, na podstawie niezrosniętej nasady dalszej z trzonem kości promieniowej, określono wiek wybranych szczątków kostnych na ok. 23 lata i połączono je z najmłodszą w zbiorze zuchwą męską.



15. Jelenia Góra, kości odsłonięte wewnątrz szubienicy, fot. D. Wojtucki.



16. Jelenia Góra, szubienica, żuchwa należąca do jednego ze skazańców, fot. D. Wojtucki.

Pośród badanych kości zaskakującym okazał się fakt małej liczby kości rąk. Kości nadgarstka, śródreżca i paliczki ręki wystąpiły w liczbie: nadgarstek – 12 kości (komplet kości jednego nadgarstka to 7 sztuk), śródreżce – 21 kości (komplet: 5 kości), paliczki – 9 kości (komplet: 14 kości). Liczby te, mając na uwadze, iż w trakcie eksploracji jamy z kośćmi mogło dojść do przeoczenia drobnych kości rąk, pozwalają wysnuć wniosek, że na co najmniej 13 zidentyfikowanych osobników (czyli 26 rąk), zidentyfikowano zaledwie jeden pełny nadgarstek i 4 komplety śródreżca. Jest to stosunkowo za mało kości rąk w odniesieniu do liczby kości kończyn górnych. Stan taki może być potwierdzeniem znanego zwyczaju, opisywanego w źródłach, gdzie ręce przestępców straconych na szubienicy cieszyły się bardzo dużym powodzeniem. Były często wykradane ze zwłok wiszących na szubienicy.

W wyniku przeprowadzonej analizy kości ludzkich z jamy, z wnętrza szubienicy w Jeleniej Górze, zidentyfikowano kości należące do co najmniej 13 osobników płci męskiej w wieku od 23 do 64 lat. Co najmniej trzech z nich posiadało atletyczną budowę ciała. Na kościach nie stwierdzono żadnych zmian patologicznych ani degeneracyjnych.



17. Jelenia Góra, kości odsłonięte wewnątrz szubienicy, fot. D. Wojtucki.

Rys historyczny

Jeleniogórską szubienicę poddawano okresowym remontom. Dzięki zapiskom kronikarskim posiadamy informacje o dwóch takich renowacjach – we wrześniu 1699 r. i październiku 1737 r. Przed pierwszą z nich, zaznaczono, że szubienicę należało wyremontować, ponieważ od sześćdziesięciu lat nie został nikt na niej powieszony². Co oczywiście nie było zgodne z prawdą, ponieważ udokumentowana egzekucja kary powieszenie odbyła się tutaj np. w roku 1682 (por. tab. 3). Podczas ogólnej uroczystości, przy udziale władz miejskich i przedstawicieli sądu odremontowano szubienicę, chociaż nie odbyło się bez ekscesów. Kronikarz odnotował kłótnie pomiędzy przedstawicielami cechu cieśli a stolarzy, której przedmiotem były wykonane drzwi do szubienicy³. Z kolei dokładny opis renowacji szubienicy w październiku 1737 r. zachował się dzięki jeleniogórskim dziejopisarzom⁴. Wynika z niego, iż wszelkie niezbędne prace przeprowadzono w przeciągu jednego dnia. W pierwszej kolejności zamontowano nowe belki egzekucyjne, wykonano drabinę, murarze przeprowadzili swoją pracę, dodatkowo też otynkowali szubienicę. Następnie sklejonono nowe drzwi, które zajęły miejsce starych, przy czym nie

wymieniono zawiasów. Wyjęto zamek drzwiowy i zapewne wymieniono go na nowy. Po zakończeniu prac, jeszcze tego samego dnia przekazano obiekt miejscowemu katu, wówczas był nim Johann Heinrich Kühn⁵.

W toku prowadzonych kwerend archiwalnych udało się dotrzeć do blisko pięćdziesięciu informacji o egzekucjach wykonanych na lub przy jeleniogórskiej miejskiej szubienicy. Egzekwowano tutaj przeważnie karę powieszenie, ścięcia, po-grzebania żywcem, czy spalenia, co ilustruje poniższa tabela. Nie jest to jednak pełna lista osób, które weszły w konflikt z ówczesnym prawem i na mocy wyroku sądowego zakończyły swój żywot na miejskim miejscu straceń. Odtworzenie pełnej listy osób skazanych i straconych nie będzie zapewne nigdy możliwe, ze względu na brak ksiąg sądowych, które to nie dotrwały do czasów obecnych. Straconych skazańców grzebano przeważnie w sąsiedztwie szubienicy, na miejscu straceń, chociaż zdarzały się wyjątki. Według relacji zaczerpniętej z ksiąg metrykalnych 15 maja 1625 r. została stracona mieczem przez nowego kata Balthasara Kinasta pewna dzieciobójczyni. Wyrok wykonano nie przy szubienicy a „beim den Vogellstange”. Ciało skazanej nie pogrzebano na miejscu kaźni, a na jednym z miejscowych cmentarzy przy udziale szkoły. Zaznaczono jednak, że za czynności pogrzebowe pobrano podwójną opłatę, jak w przypadku obcych⁶.

Przeprowadzone badania archeologiczne na dawnym *Galgenbergu* w Jeleniej Górze wiosną 2012 r. pozwoliły odkryć szczątki straconych w tym miejscu skazańców. Nie były to jednak pierwsze znaleziska, jakie miały miejsce na Szubienicznej Górze. W marcu 1935 r. doszło do przypadkowego odkrycia dwóch szkieletów, o czym rozpisywała się miejscowa prasa. Podczas prac melioracyjnych na dawnej Szubienicznej Górze, odnaleziono na głębokości 1,5 m resztki dwóch szkieletów. Oba zostały odkryte ponoć w najwyższym punkcie wzniesienia, w miejscu, gdzie wcześniej stała szubienica. Jeden ze szkieletów należał najprawdopodobniej do kobiety. Znaleziono przy nim mocno zaśnieżony prosty pierścienek wykonany z mosiądzu lub brązu. Bezpośrednio przy pozostałościach drugiego ze szkieletów odkryto szpic dużego pala, wykonanego z mocnego żelaza⁷. Być może jedne z odnalezionych kości należały do którejś straconej w tym miejscu dzieciobójczyni. Wyroki na matkach zabijających własne potomstwa wykonano tutaj np. w latach: 1717 i 1737. Do egzekucji podczas nich użyto też pali do przebicia serca osoby skazanej. W zachowanych rachunkach miejskich z roku 1717 odnajdziemy zapis dotyczący poniesionych kosztów na przedmioty niezbędne do wykonania egzekucji. I tak kowalowi wypłacono 3 talary za pal z okutym szpicem, motykę i łopatę, z kolei kołodziejów wynagrodzono za bijak do pala, szuflę i trzonek do motyki 21 srebrnymi groszami⁸. Natomiast kat za wykonanie egzekucji oraz za wyżywienie i wino dla skazanej otrzymał 6 talarów⁹. Jednak nie wszystkie zasądzone wyroki najwyższego wymiaru kary były egzekwowane. Czasem, chociaż bardzo rzadko, co należy podkreślić, okazywano litość osobom skazanym. Jeleniogórcy kronikarze przytaczają dwa takie przypadki. Pierwszy z wiosny 1714 r., kiedy pewną dzieciobójczynię skazano na dekapitację mieczem oraz obcięcie prawej dłoni ułaskawiono dopiero na miejscu kaźni, kiedy klęcząc czekała na cięcie katowskiego miecza¹⁰. Drugi przypadek dotyczy pewnego podpalacza

z Karpnik i miał miejsce we wrześniu 1753 r. Skazanego poprowadzono na miejsca kaźni, gdzie miał zostać ścięty i następnie jego zwłoki miano spalić na stosie, do czego jednak nie doszło, ponieważ delikwent otrzymał łaskę, zapewne ku niezadowoleniu setek gapiów, których zgromadziła ta egzekucja¹¹.

Obok murowanej szubienicy wznoszono też w razie potrzeby obiekty drewniane, do wykonania tylko jednej egzekucji. Takowy wystawiono w 1722 r., kiedy na śmierć skazano Hansa Christopha Liebigs (Liebicha) oskarżonego o fałszerstwa. Ciesłom za jej wykonanie zapłacono wówczas 1 talar i 10 srebrnych groszy¹². Szubienice wznoszono też u podnóża Góry Szubienicznej, te służyły jednak wojskowemu wymiarowi sprawiedliwości. Powieszeniem karano na nich głównie dezerterów lub szpiegów, jak np. 10 września, 8 października czy 11 grudnia, wszystkie w 1759 r.¹³

Na szubienicy wieszano także portrety osób zaocznie skazanych. Ten rodzaj kary nazywano powieszeniem – *in effigie* (w obrazie). Forma ta upowszechniła się szczególnie w XVIII w. Przeważnie stosowano ją w wojskowym systemie karnym wobec zbiegłych dezerterów, chociaż nie była ona obca i sądom miejskim. Jej wykonanie praktykowano poprzez umieszczanie na szubienicy zamiast skazańca jego portretu lub tabliczki z imieniem i nazwiskiem, wraz z opisem przestępstwa, za które go skazano. Kara ta przynosiła zbiegłemu lub nieuchwytnemu oskarżonemu hańbę, a ponadto pozwalała na konfiskatę jego majątku. W Jeleniej Górze 28 kwietnia 1773 r. do belki egzekucyjnej miejskiej szubienicy przybito portret przedstawiający miejscowego bankruta nazwiskiem Ihls. Nie wisiał on jednak długo. Został skradziony już pierwszej nocy. Równocześnie, z podobnych pobudek do belki szubienicy przybito też tabliczkę z personaliami Johanna Ehrenfriedta Fischera¹⁴. Niespodziewane zniknięcie portretu skazanego nie zniechęciło miejscowego sądu i już 4 czerwca 1773 r. kolejne przedstawienie Ihlsa przytwierdzono do szubienicy¹⁵.

U stóp jeleniogórskiej szubienicy zakopywano także ciała samobójców. Służył temu plac nazywany błoniami rakarskimi (*Schind-Anger*). Kiedy 29 grudnia 1720 r. powiesił się z nieznanых powodów Heinrich Mende, jego ciało *beym lichten hellen Tage* zostało zawleczone na *Schind-Anger* i tam po ucięciu głowy pochowane¹⁶. Tutaj zagrzebywano też padlinę i inne nieczystości z miasta, do których usuwania zawodowo zobligowany był zatrudniony kat. Jeszcze dwa lata przed likwidacją miejskiej szubienicy kat Johann Karl Bircko w dokumencie z 18 kwietnia 1776 r. wspominał o znajdującym się na Szubienicznej Górze tego typu miejscu, nazywanym – *Abdecker Stelle*¹⁷.

Jeleniogórską szubienicę rozebrano na początku listopada 1778 r. Jednak już w kwietniu 1779 r. rozpoczęto budowę w innym miejscu nowej szubienicy, którą ukończono do końca maja tegoż roku¹⁸. Z inwestycji tej dochował się kosztorys obejmujący poszczególne wydatki¹⁹. Nowo wzniesiona szubienica składała się z murowanej wieży (studni), do której budowy wykorzystano 44 sążnie kamieni, 132 fury piasku i 40 szefli wapna. Na jej koronie stanęły cztery filary, na które zużyto prawie 500 cegieł. Na nich spoczywały belki egzekucyjne, w kosztorysie zaznaczono, że niezbędne było 8 sztuk pali, każdy o długości ośmiu łokci, czyli

ok. 4,5 m. Nad wejściem z cegieł wymurowano łuk, a otwór wejściowy zasłoniły masywne drzwi z zamkiem. Czy nowa szubienica była wzorowana na rozebranym obiekcie? Być może, w każdym razie nie można tego wykluczyć²⁰. Budowa nowej szubienicy kosztowała ponad 70 talarów. Z sumy tej najwięcej pochłonęło wynagrodzenie dla murarzy, które wyniosło ponad 40 talarów²¹.

Tab. 3. Egzekucje w Jeleniej Górze wykonane w XVI-XVIII wieku²²

Data egzekucji	Imię i nazwisko skazańca (zawód lub pleć)	Sposób wykonania	Miejsce egzekucji	Miejsce pochówku	Przestępstwo
1519	Margaretha Beumelin i mężczyzna (matka i syn)	spalenie	szubienica	-----	brak danych
1545	Hieronymus Nürnberg	ścięcie ²³	brak danych	brak danych	cudzołóstwo
1561	Peter Kahl	ścięcie	brak danych	brak danych	kradzieże
12 maj 1561	niejaki Paulus	ścięcie	brak danych	brak danych	cudzołóstwo
1564	mężczyzna	powieszenie	szubienica	szubienica	kradzież
1566	Balthasar Schlung	ścięcie	brak danych	brak danych	kradzieże
3 sierpień 1590	pomocnik ślusarza	ścięcie	brak danych	brak danych	zabójstwo
17 kwietnia 1591	Michel Stoltzer, Caspar Paul, Christoph Lethe	powieszenie	szubienica	szubienica	kradzieże, włamanie się do ratusza
30 kwietnia 1593	mężczyzna	ścięcie	brak danych	brak danych	pobicie ze skutkiem śmiertelnym
16 maj 1612	mężczyzna	powieszenie	szubienica	szubienica	kradzieże
20 lub 23 kwietnia 1617	dwie kobiety	ścięcie	brak danych	brak danych	cudzołóstwo, kradzieże
1619	Hans Tilisch	samobójstwo (poderżnięcie gardła)	-----	pochówek przez kata	-----
22 luty 1660	mężczyzna	ścięcie	brak danych	brak danych	kradzież w kościele
maj 1672	mężczyzna	ścięcie, położenie ciała na kole	szubienica	szubienica	zabójstwo
1682	mężczyzna	powieszenie	szubienica	szubienica	kradzieże
8 czerwiec 1682	kobieta	ścięcie (?)	szubienica	szubienica	zabójstwo dziecka
czerwiec lub wrzesień 1685	mężczyzna	ścięcie i spalenie	szubienica	-----	sodomia ze zwierzęciem
czerwiec 1687	mężczyzna	samobójstwo (utopienie)	-----	wpierw pochowano go na cmentarzu, następnie wykopano i zakopano (?) na <i>Galgenbergu</i>	-----

kwiecień 1690	mężczyzna	ścięcie i spalenie	szubienica	-----	falszerstwa
5 maj 1699	mężczyzna	samobójstwo (powieszenie) ²⁴	-----	szubienica	-----
8 lub 18 wrzesień 1699	Johann Christoph Bore	powieszenie	szubienica	szubienica	kradzieże
13 lipiec 1704	kobieta	ścięcie, położenie ciała na kole, głowa została nabita na żerdź	szubienica	szubienica	zabójstwo noworodka
26 sierpień 1704	mężczyzna i kobieta	ścięcie (?)	szubienica	szubienica	morderstwo
14 październik 1706 ²⁵	Melchior Hoffmann	ścięcie	szubienica	szubienica	-----
29 lipiec 1712	Anna Rosina Hilbigin	ścięcie, spalenie	szubienica	-----	kradzież w kościele
16 październik 1717	Christina Nixdorfin	ścięcie i przebicie serca palem	szubienica	szubienica	zabójstwo noworodka
28 styczeń lub luty 1718	mężczyzna	samobójstwo	-----	szubienica	-----
3 listopad 1719	Hans Christian (Christoph) Hermann	powieszenie	szubienica	szubienica	brak danych kradzież (?)
29 grudzień 1720	Heinrich Mende	samobójstwo (powieszenie)	-----	<i>Schind-Anger</i> , przed pogrzebaniem odrąbano głowę	-----
16 styczeń 1722	Hans Christoph Liebig (Liebich)	powieszenie i spalenie wraz z szubienicą	szubienica	-----	falszerstwo (?)
10 grudzień 1722	Susanna Reichsteinin	ścięcie, przebicie serca palem	szubienica	szubienica	zabójstwo noworodka (?)
24 lipiec 1727	Anna Rosina Seidlin	ścięcie	szubienica	szubienica	brak danych
1 grudzień 1727	Johann Christoph Jentsch	powieszenie	szubienica	szubienica	zapewne kradzież
8 listopad 1734	Johanna Hessin	ścięcie	szubienica	szubienica	brak danych
grudzień 1734	Johann Friedrich Hermann	powieszenie	szubienica	szubienica	kradzieże
14 grudzień 1735	mężczyzna	samobójstwo (poderżnięcie gardła)	-----	brak danych szubienica (?)	-----
styczeń 1737	mężczyzna	samobójstwo (poderżnięcie gardła)	-----	<i>Schind-Anger</i>	-----
11 luty 1737	kobieta	przebicie serca palem, pogrzebanie	szubienica	szubienica	zabójstwo dziecka
29 kwiecień 1737	Anna Maria Ungerin	ścięcie, przebicie serca palem	szubienica	szubienica	zabójstwo dziecka
24 maj 1737 ²⁶	Hans Friedrich Siegert i Maria Elisabetha Einrichin	ścięcie	szubienica	szubienica	brak danych
10 maj 1738	Gottfried Rit-sche	powieszenie	szubienica	szubienica	kradzież

17 maj 1740	Jonas Hofmann	powieszenie	szubienica	szubienica	kradzież
27 maj 1740	Johann Franz Fried	spalenie	szubienica	-----	falszerstwo
20 styczeń 1755	kobieta	ścięcie	szubienica	szubienica	zabójstwo dziecka
11 grudzień 1759	mężczyzna	powieszenie	szubienica	szubienica	szpiegostwo ²⁷

Przebadanie najwyższego punktu na dawnej Górze Szubienicznej nie wyczerpało jednak możliwości badawczych dawnego miejsca kaźni. Kwestią otwartą pozostaje odkrycie dalszych grobów osób straconych w pobliżu szubienicy. Być może w niedalekiej przyszłości uda się przeprowadzić kolejne badania archeologiczne, które pozwolą na lepsze rozpoznanie tego miejsca straceń, przynależnego do jednego z większych ośrodków na tym terenie, jakim była ówczesna Jelenia Góra.

¹ Badania zostały przeprowadzone przez członków i sympatyków Stowarzyszenia Ochrony i Badań Zabytków Prawa przy wsparciu Urzędu Miasta w Jeleniej Górze i Archiwum Państwowego we Wrocławiu, Oddział w Jeleniej Górze. W tym miejscu pragniemy złożyć podziękowania pracownikom tegoż Oddziału za okazane wsparcie podczas prowadzonej kwerendy archiwalnej. Z ramienia Stowarzyszenia uczestniczyli w nich oprócz autorów także: Katarzyna Górską, Krzysztof Grenda, Ryszard Kuczer, Leszek Różański, Zdzisław Tyrz, Ivan Vokáč i Teresa Witusiak.

² Biblioteka Uniwersytecka we Wrocławiu, Oddział Rękopisów [dalej: BUWr.], sygn. R. 2710, G. Mentz, K. Gessel, *Kurtze Nachricht Denckwürdiger Sachen so sich in der Stadt Hirschberg und dero benachbarten Orten bei zinlichen Jahren zugetragen*, Hirschberg 1694, s. 121-122.

³ BUWr., sygn. 2710, s. 122-123.

⁴ Archiwum Państwowe we Wrocławiu, Oddział w Jeleniej Górze [dalej: APJ], Akta miasta Jeleniej Góry [dalej: AmJG], sygn. 3671, *Schriften zur Chronik des Kasper Gottlieb Lindner XVIII w.*, s. 263-267; BUWr., sygn. R. 2710, s. 121-123; Parafia Erazma i Pankracego w Jeleniej Górze, *Kronika rękopiśmienna Jeleniej Góry*, brak sygnatury, [dalej: *Kronika Jeleniej Góry*], s. 935.

⁵ Archiwum Archidiecezjalne we Wrocławiu, Księgi metrykalne, [dalej: AAWr.], sygn. 419v, s. 820; *Kronika Jeleniej Góry*, s. 939.

⁶ AAWr., sygn. 419s, s. 128.

⁷ Archiwum Państwowe we Wrocławiu, Wydział Samorządowy Prowincji Śląskiej, sygn. 712, s. 133.

⁸ APJ, AmJG, sygn. 1210, brak paginacji.

⁹ Ibidem.

¹⁰ APJ, AmJG, sygn. 2892, T. 7, *Vermehrter Hirschbergischer Merckwürdigen Siebender Theil darinnen von allerhand Unglücks-Fällen und Erlittenen Kriegs-drang-salen gehandelt wird, von M. David Zeller, Hirschberg [b.m.w.]*, s. 17.

¹¹ APJ, AmJG, sygn. 3598, Giller, *Hirschbergische Chronik*, s. 17.

¹² APJ, AmJG, sygn. 1214, brak paginacji.

¹³ APJ, AmJG, sygn. 3598, s. 39, 40.

¹⁴ Ibidem, s. 76.

¹⁵ Ibidem.

¹⁶ APJ, AmJG, sygn. 2892, T. 7, s. 15r.

¹⁷ APJ, AmJG, sygn. 2099, *Acta betreffend den Anbau des Pflanzberges und Abbrechung des darauf stehenden Galgen von 1779 bis 1784*, s. 8-9.

¹⁸ APJ, AmJG, sygn. 3598, s. 82, 90.

¹⁹ APJ, AmJG, sygn. 1461, *Acta wegen der kleinen Baue und Reparaturen bey verschiedenen öffentl. Gebäuden Stadt=Mauer ingl. Von Anschaffung der Inventarien Stücke in und bey der Stadt Hirschberg*, s. 63.

²⁰ Ibidem.

²¹ Ibidem.

²² W wykazie uwzględniono również informacje o samobójcach, których zwłoki zagrzebano w pobliżu jeleniogórskiej szubienicy. Tabela została sporządzona na podstawie: APJ, AmJG, sygn. 1195, brak paginacji; sygn. 1214, brak paginacji; sygn. 3598, s. 19; sygn. 3671, s. 190, 202, 203, 263-267; sygn. 2886, T. 1, *Von der Stadt Hirschberg Erbauung, Benennung, Situation, Beschaffenheit und Gegend*, s. 122, 129, 152, 154, 175, 177; *Kronika Jeleniej Góry*, s. 451, 493, 517, 536, 549, 793, 798, 799, 857, 917, 919, 945; BUWr., sygn. 862, s. 82; sygn. R. 2710, s. 18-19; Národní Archiv w Pradze [dalej: NAP], Apelační soud [dalej: AS], sygn. 266, s. 133; sygn. 269, s. 68v-69; sygn. 270, s. 77-77v; sygn. 271, s. 1, 44v; sygn. 272, s. 51, 78; sygn. 273, 193v-194; sygn. 274, s. 29, 97; sygn. 275, s. 48; J.D. Hensel, *Historisch-Topographische Beschreibung der Stadt Hirschberg in Schlesien seit ihrem Ursprung bis auf das Jahr 1797*, Hirschberg 1797, s. 144-145, 171; J.K. Herbst, *Chronik der Stadt Hirschberg in Schlesien bis zum Jahre 1847*, Hirschberg 1849, s. 570-71; E. i U. Junker, *Ortsgeschichte Hermsdorf untern Kynast, Bodnegg*, 1991, s. 158-159; E. Lindgen, *op. cit.*, s. 88; I. Łaborewicz, *Jeleniogórski mistrz sprawiedliwości*, „Karkonosze”, nr.7, 8/178 /92, s. 6-7; Idem, *Szubienice w Kotlinie Jeleniogórskiej*, „Sudety”, nr 11, 2001, s. 6-7; [b. i. n.] *Nachricht von dem ehemaligen Galgenberge bey Hirschberg*, „Schlesische Provinzialblätter”, April 1790, Bd. 11, s. 355-356; M. Vogt, *Illustrierte Chronik der Stadt Hirschberg in Schlesien*, Hirschberg 1876, s. 63, 123-125, 197, 253, 269; D. Wojtucki, *Publiczne miejsca straceń na Dolnym Śląsku od XV do połowy XIX wieku*, Wrocław 2009, s. 310-313.

²³ Kara ścięcia w Jeleniej Górze w większości przypadków mogła być wykonywana koło szubienicy. Podczas remontu tego obiektu w październiku 1737 r. wzmiankowany jest plac kaźni za pomocą miecza, który miał się znajdować w pobliżu szubienicy.

²⁴ Interesujący jest fakt, że drzewo, na którym powiesił się samobójca zostało ścięte przez kata, *Kronika Jeleniej Góry*, s. 568.

²⁵ Daty podane kursywą odnoszą się do zatwierdzenia wyroku przez ławników Praskiej Izby Apelacyjnej i nie są datami wykonania wyroku. W praktyce wyegzekwowanie orzeczonej kary na skazańcu, po zatwierdzeniu jej przez praskich sędziów nie przeciągało się zbyt długo w czasie. Zazwyczaj potrzebowano od kilku do kilkunastu tygodni na wykonanie. Dla przykładu w sprawie Hansa Christopa Hermanna zawyrokowano dnia 9 października 1719 r., natomiast skazańca powieszono 3 listopada tegoż roku. Z kolei w przypadku Gottfrieda Ritsche wyrok powieszenia zapadł 17 stycznia 1738 r. Orzeczenie wyegzekwowano dnia 10 maja 1738 r., NAP, AS, sygn. 270, s. 77-77v; sygn. 274, s. 97.

²⁶ Wyroki zapadły w tym samym dniu dla obu skazanych osób. Nie wiadomo jednak, czy zostały one wykonane jednocześnie, NAP, AS, sygn. 274, s. 37.

²⁷ Kronikarz przytacza informację, iż szpiega powieszono na miejskiej szubienicy (*an den Stadt Galgen*), nie tak jak dotychczas na innym urządzeniu u stóp Góry Szubienicznej (np. we wrześniu 1759 r.), APJ, AmJG, sygn. 3598, s. 39 i 40.

Zusammenfassung

Die Entdeckung der Galgenreste in Hirschberg/Jelenia Góra

Von 28. April bis 5. Mai 2012 wurde in Hirschberg/Jelenia Góra eine Ausgrabungskampagne durchgeführt. Auf dem heute mit Bäumen bewachsenen Wzgórze Kościuszki (früher Galgenberg und danach Cavalierberg genannt) befindet sich auf der nordöstlichen Seite eine kleine Anhöhe, auf welcher früher das Hochgericht stand. Auf dieser wurde eine runde Grabungsfläche mit etwa 9,5 Metern Durchmesser ausgehoben. Von dem direkt am Rande des Hügels über dem felsigen Untergrund gelegenen Bauwerk ist in der Vergangenheit der südwestliche Teil abgerutscht oder bei der Anlage des Parks zerstört worden. Das Fundament wurde aus autochthonen Bruchsteinen und aus Kalkmörtel errichtet. Die ringförmige Fundamentmauer weist eine Stärke von 90 bis 97 Zentimetern auf, der Innendurchmesser beträgt 3,55 Meter, der Außendurchmesser somit in etwa 5,5 Meter. Über den Zeitpunkt der Entstehung ist nichts genaues bekannt. Da jedoch im Mörtel ein im Jahre 1541 geprägter sächsischer Pfennig gefunden wurde, kann man vermuten, dass die Errichtung in den darauffolgenden Jahren erfolgt war. Im Innenraum des Galgens konnte eine große Menge Knochen gefunden werden: 985 Knochen und Knochenfragmente sowie 110 Tierknochen. Eine durchgeführte anthropologische Analyse hat ergeben, dass diese von mindestens 13 Männern im Alter zwischen 23 und 64 Jahren stammen. Es handelt sich nicht um die ersten Funde, welche an diesem Ort gemacht wurden: bereits im März 1935 konnten zwei komplette Skelette geborgen werden. Zudem wurden rund 1,8 Meter neben der Richtstätte die Reste eines kleinen Ziegeldaches *in situ* entdeckt. Zwischen den Knochen konnten Nägel, zwei eiserne Schellen und weitere nicht genauer bestimmbar Metallobjekte ausgegraben werden. Des weiteren wurden Teile der für die Exekutionen verwendeten Kette sowie ein sekundär als Nagel (!) benützter Armbrustbolzen aufgefunden. Dank der Chroniken sind uns mehrere Renovierungen aus der Nutzungszeit des Galgens überliefert, und zwar für den September 1699 und den Oktober 1737. Die Quellen führen zudem fast 50 Hinrichtungen durch Erhängen, Enthaupten, Lebendig-begraben und Verbrennen an. Selbstmörder wurden am Fuße des Galgenbergs, am sogenannten Schindanger, verscharrt. Anfang November 1778 wurde der Hirschberger Galgen demoliert. Aber schon im April 1779 wurde ein neues Hochgericht an einer anderen Stelle errichtet.

Resumé

Nález pozůstatků šibenice v Jelení Hoře

Ve dnech 28.4.–5.5.2012 proběhl další archeologický výzkum na bývalém popravišti, tentokrát v Jelení Hoře. Dnešní Kościuszkův vrch (původně: *Galgenberg*, později: *Cavalierberg*), který má neobvyklý tvar s příznačným návrším na severovýchodní straně, je osázen stromy. A právě na nejvyšším místě vrcholu stála kdysi městská šibenice. Zde byl proveden výkop na kruhovém půdoryse o průměru asi 9,5 m. Šibenice byla postavena na samém okraji vrchu a její neveliká část se musela sesunout nebo být úmyslně zničena během zřizování parku. Její základy, které byly objeveny, byly postaveny z lámaného kamene – získaného pravděpodobně přímo na místě – sloučeného s maltou s nevelikou příměsí vápna. Objevené pozůstatky šibenice se nacházely na skále a v jihozápadní části byly rozebrány. Rozměry dosahovaly šířky od 90 do 97 cm. Vnitřní průměr bývalé šibeniční vyzdívky byl 3,55 m. Na základě těchto údajů je možné vypočítat vnější průměr, který mohl dosáhnout maximálně 5,5 m. Neznáme přesné datum, kdy byla zděná šibenice postavena. Díky nálezům mince saského fenika v maltě však víme, že k tomu došlo po roce 1541. Uvnitř šibenice se nacházelo mnoho lidských kostí popravených odsouzenců. Při výzkumu bylo objeveno přibližně 985 lidských kostí a jejich úlomků a asi 110 zvířecích kostí. Provedená analýza lidských kostí z vnitřku šibenice odhalila, že kosti patří nejméně 13 jednotlivcům mužského pohlaví ve věku od 23 do 64 lat. Nejednalo se však o první nálezy na Šibeniční hoře. V roce 1935 byly náhodně objeveny dvě lidské kostry. Byl objeven rovněž téměř kompletní přístřešek in situ zřízený ze střešních tašek. Tento objekt se nacházel asi 180 cm od základů šibenice. Mezi nalezenými kostmi se sporadicky vyskytovaly železné hřebíky a blíže nespecifikované kovové předměty. Za méně obvyklý nález je možné považovat rovněž dvě železné skoby. Mezi lidskými pozůstatky se našel také ohnutý článek popravicího řetězu. Unikátní je nález šipky z kuše. Nejedná se sice o výjimečný objev, ale stopy na jelenohorském exempláři svědčí o tom, že šipka byla opětovně použita jako hřebík (!). Jelenohorská šibenice byla několikrát renovována. Díky kronikářským zápisům vím, že k takovým renovacím došlo v září 1699 a v říjnu 1737. Díky heuristickému výzkumu v archívech je známo asi padesát poprav vykonaných na nebo u jelenohorské šibenice. Nejčastěji zde docházelo k trestu pověšení, stětí mečem, pohřbení zaživa nebo ke spálení. Nejedná se ovšem o konečný výčet osob, které se dostaly do konfliktu s tehdejší trestním právem. U jelenohorské šibenice byla zakopávána také těla sebevrahů. K tomuto účelu byl určen prostor zvaný *Schind-Anger*. Jelenohorská šibenice byla rozebrána na začátku listopadu roku 1778. Avšak již v dubnu 1779 byla na jiném místě zahájena stavba nové šibenice, která byla ukončena koncem května téhož roku.